

Модуль №4 | Фазы рынка и тренды. Price action.

Market

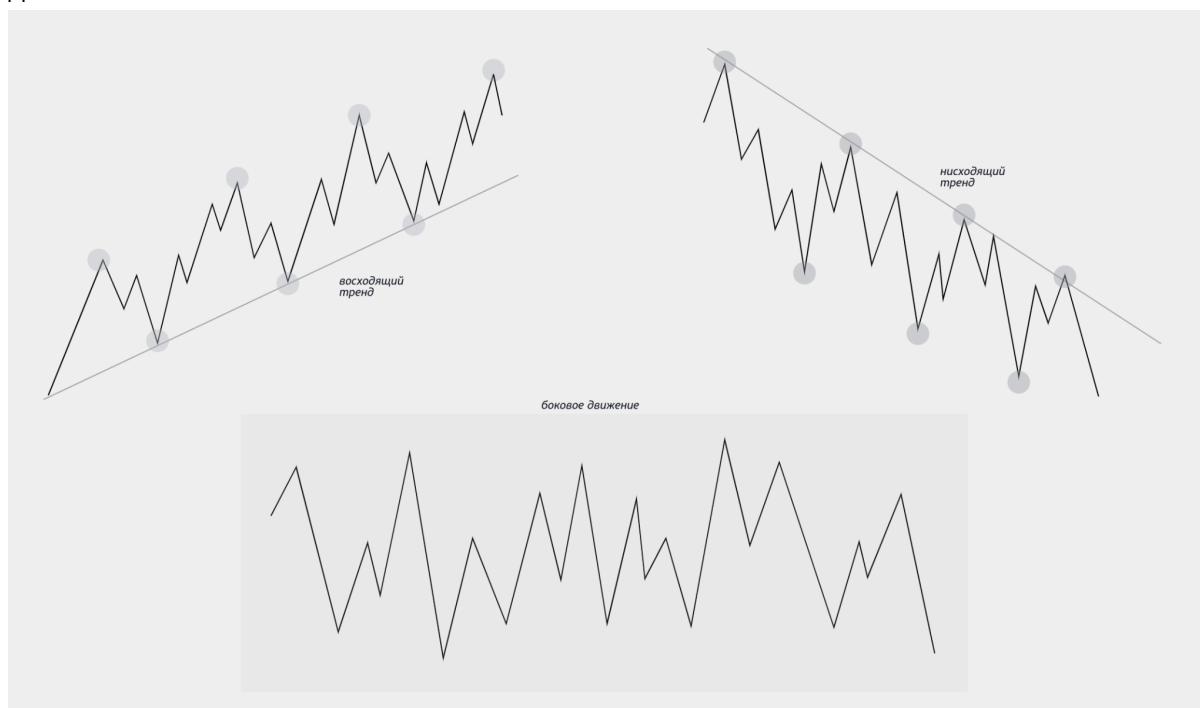
На первый взгляд рыночное движение кажется хаотичным, непонятные столбики, линии и прочее напоминает нам медицинскую кардиограмму. Тут перед нами стоит только один очень важный вопрос «как понять рыночное движение?».

На самом деле все проще чем кажется. Начнем с классического трендового движения.

На рынке присутствует два лагеря – «Быки» и «Медведи». Быки – покупают (поднимают значения цены вверх) и медведи – продают (опускают значения цены вниз).

Наша задача определить кто сильнее на рынке. Это и есть определение силы движения.

Рыночное движение состоит из трендового движения и бокового движения. Если ценовые минимумы и максимумы выше предыдущих, это может указывать на силу Быков (восходящий тренд), если минимумы и максимумы ниже предыдущих – сила на стороне Медведей (нисходящий тренд). Когда нету явных повышающихся/понижающихся минимумов и максимумов тогда это – боковое движение.



Давайте начнем из самого главного.

В трендовом движении присутствуют две фазы:

1) Основное движение;

2) Коррекция.

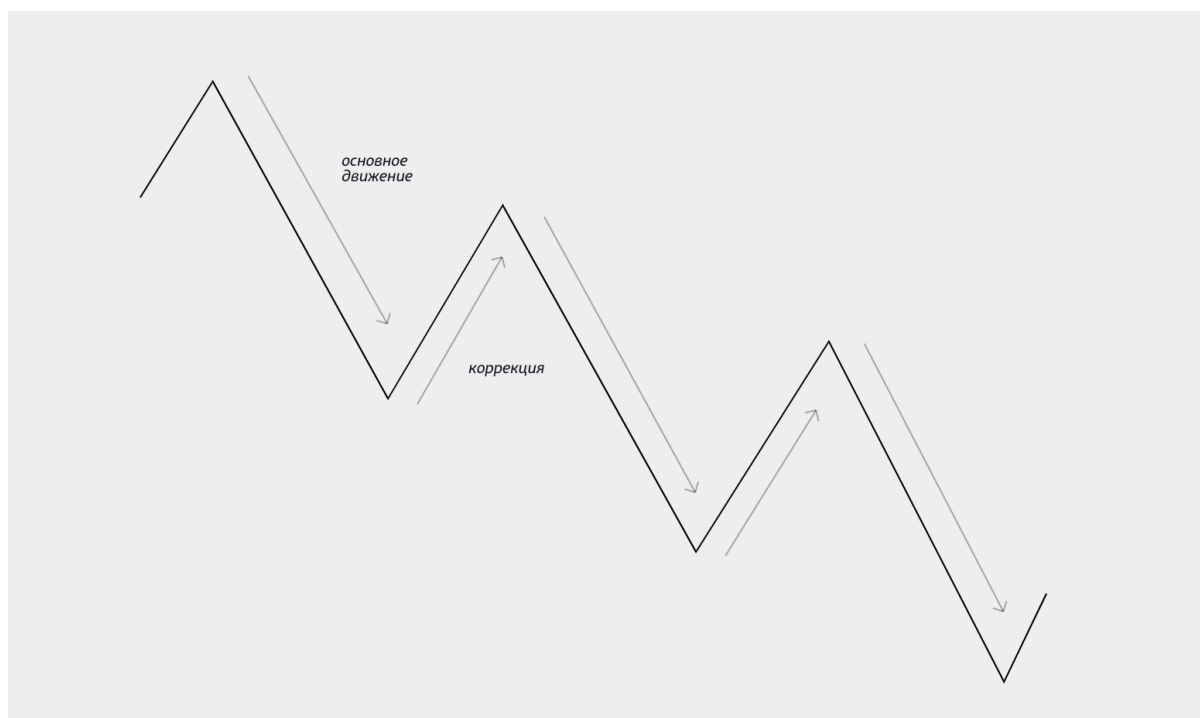
Возьмем для примера **восходящее движение**:



Из самого начала у Вас должно сформироваться понимание того, что тренд – ваш друг.

70–80% Ваших трейдов должны открываться строго по основному направлению движения и всего лишь 20–30% против него (сделки которые открываются по направлению коррекции).

По **нисходящему движению** все с точностью да наоборот:



В случае с боковым движением, основными факторами для работы выступают границы бокового движения (более подробно в следующих уроках).

Так же, при работе с трендовым движением не забывайте просматривать фоновые таймфреймы.

Что такое вообще таймфреймы и какие из них основные и какие фоновые?

Таймфрейм (тф) – это определенный отрезок времени за который формируется свеча. Смена тф дает нам возможность заглянуть внутрь каждой свечи.

Так одна дневная свеча (1D) вмещает в себе шесть четырехчасовых свечей (4H), а одна четырехчасовая свеча (4H) вмещает в себе шестнадцать пятнадцатиминутных свечей (15M) и так далее.

Каждый таймфрейм несет в себе определенную информацию для анализа. Мы можем выделить для себя основные таймфреймы:

1D 4H 1H 30m 15m 5m 1m

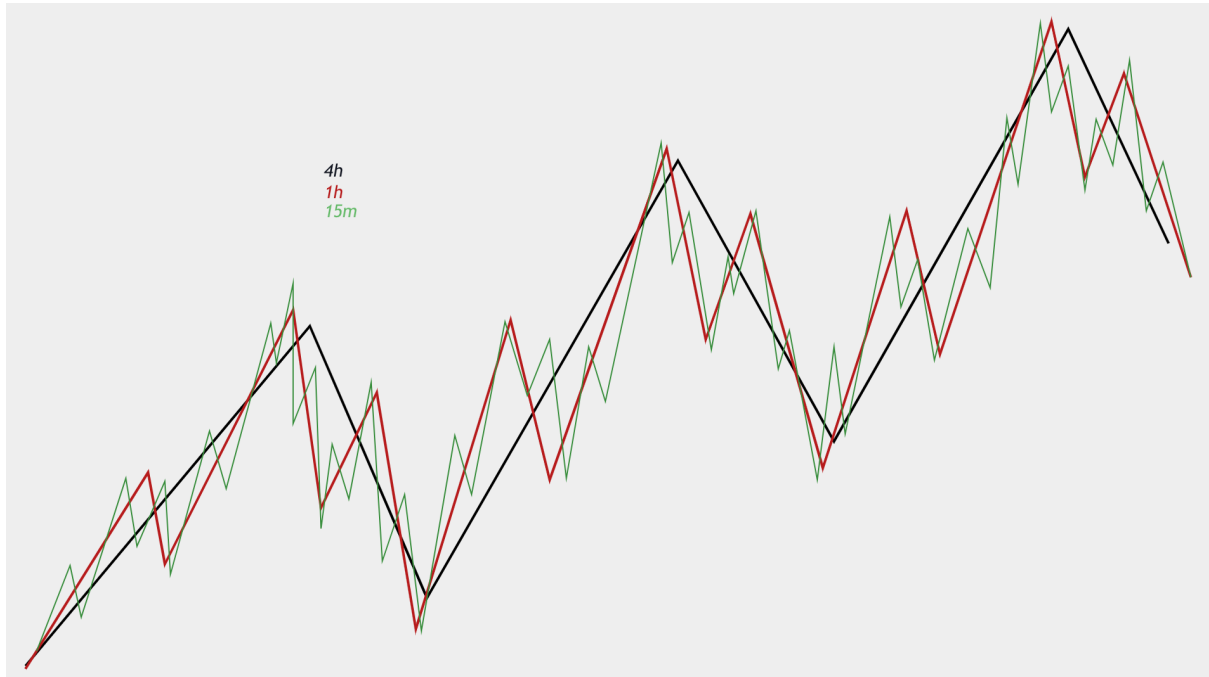
Все остальные таймфреймы будут выступать для нас промежуточными (фоновыми).

Как же понять, какой таймфрейм важнее? 1D или все таки 1H?

На самом деле нет какого-то одного важного тф. Как мы указывали ранее каждый несет в себе важную информацию. Будь то 5m или 1h они равноправно важны для анализа.

Есть только последовательность анализа и определения тренда.

От старших к младшим.

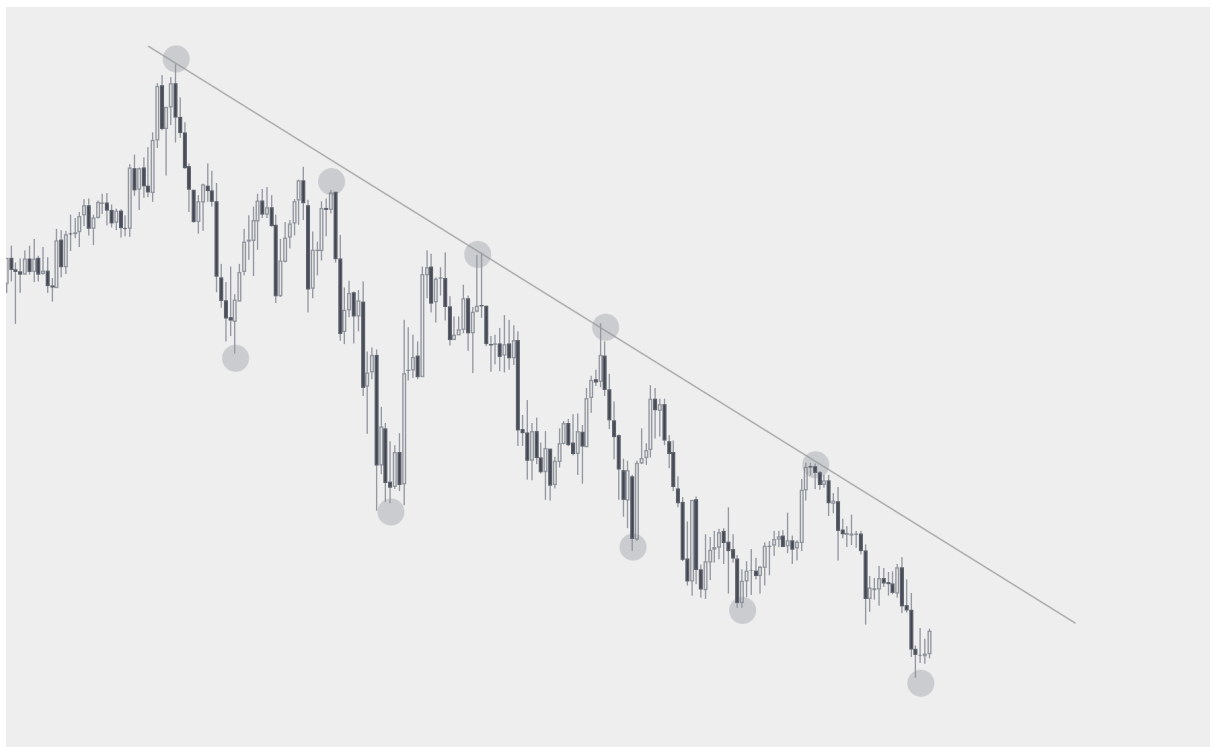
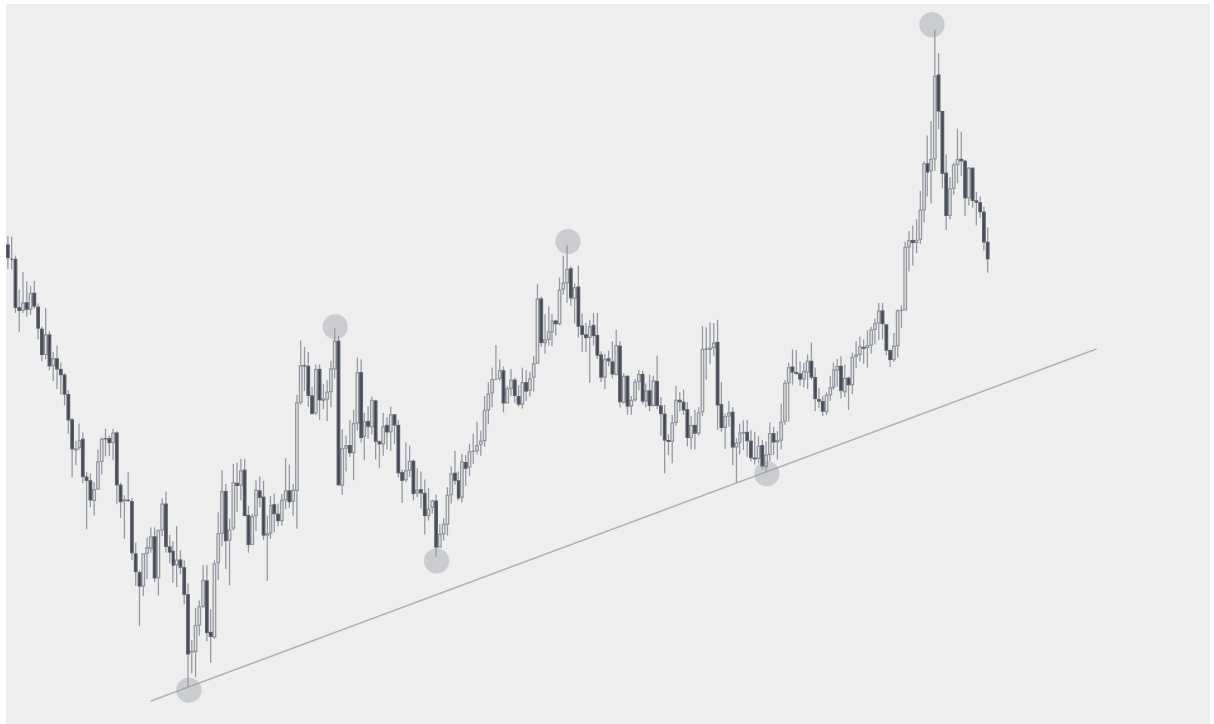


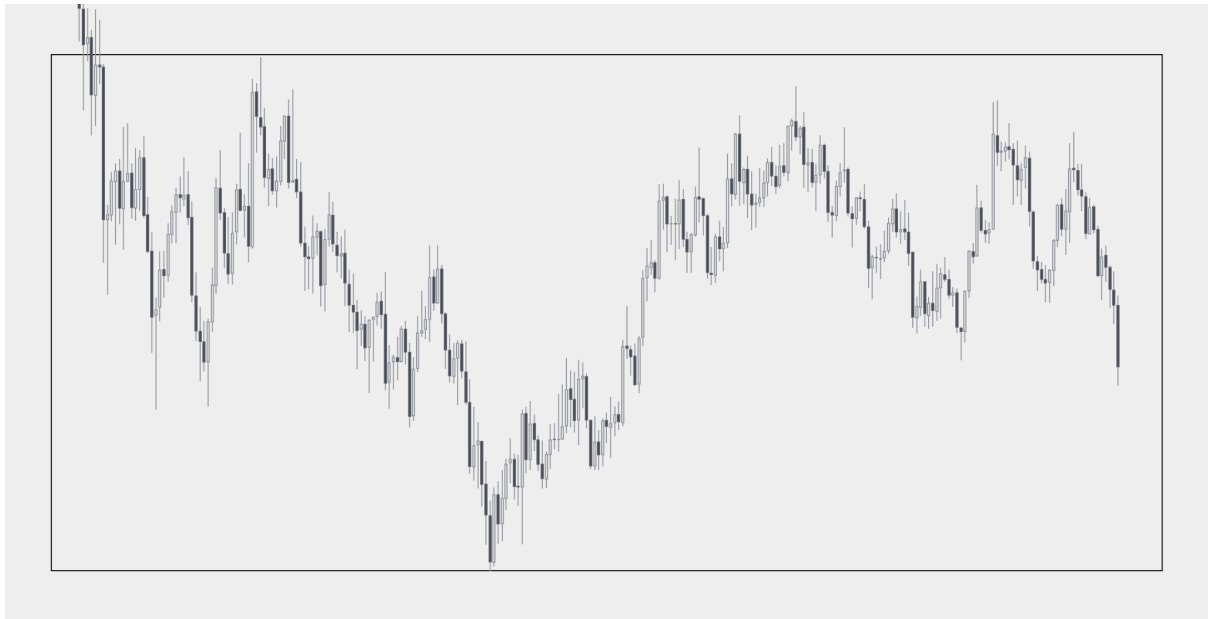
Вы должны принимать во внимание все таймфреймы, тщательно анализировать каждый из них, не упуская ни одной мелочи. Каждый фактор который есть у Вас должен быть «фрактальным» – отображаться на более младших тф.

Не ломайте себе голову и не ищите «золотой» информации по интернету «как определить тренд», просто определите максимумы и минимумы на графике и все встанет на свои места.

Так же, тренд нельзя предсказать, Вы не можете придумать себе «Вот сейчас начнётся тренд» – нет! Он определяется «по факту» его формирования.

Примеры:





Свечной анализ(паттерны):

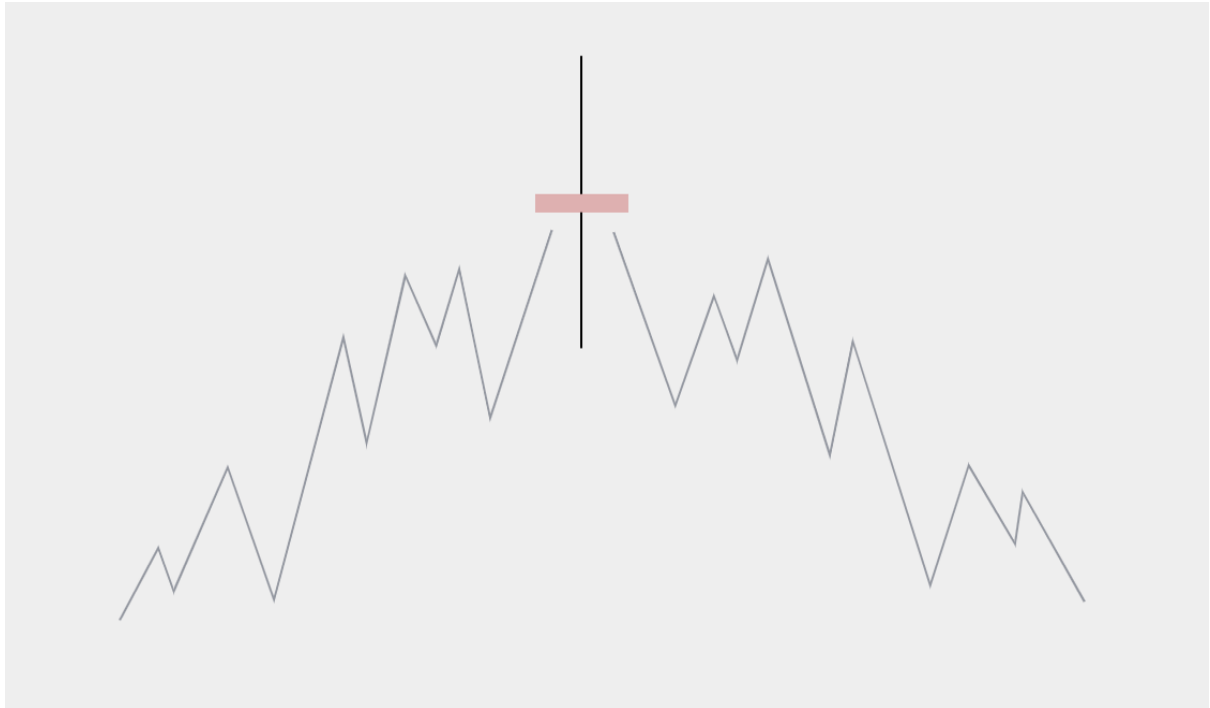
За каждый временной интервал, называемый таймфреймом, на графике формируется свеча, имеющее тело (прямоугольник) и тени (хвосты выходящие из него). Эта свеча является гораздо более информативной, чем просто точка или линия на линейном графике, поскольку показывает одновременно цену открытия и закрытия, максимум и минимум, а также росла цена или падала в этот период времени. Поэтому подавляющее большинство трейдеров и аналитиков отдают предпочтение именно графикам японских свечей. И при проведении технического анализа рассматривают именно свечные графики.

Свечной анализ – это изучение и прогнозирование тенденций на графике котировок, опираясь на форму и структуру составляющих его свечей и их сочетания.

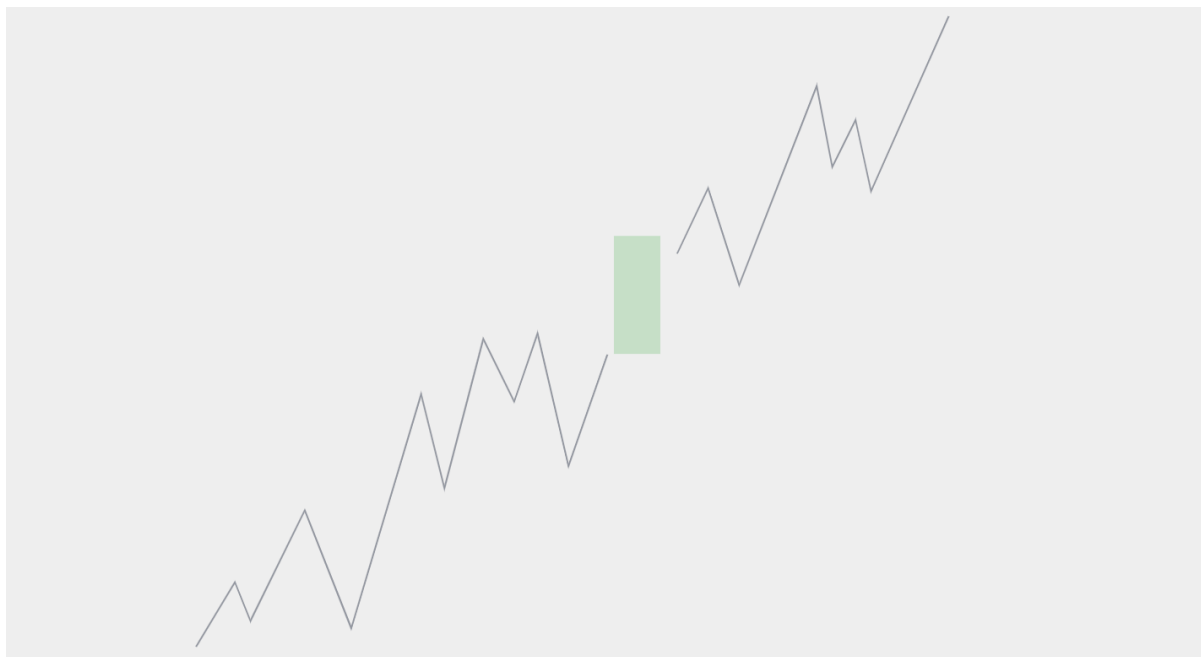
Свечи показывают нам информацию: ожидания и эмоции (страх и жадность) участников рынка. Для нас, как и для большинства других трейдеров, японская свеча более просто и наглядно отображает эти настроения. Цены открытия и закрытия являются наиболее важными в трейдинге. Они и обрамляют тело свечи. Когда вы видите свечу с большим телом, где цена закрытия превышает цену открытия, то это говорит о давлении покупателей. Если у вас на графике сформировалась большая, заполненная (как правило красная) свеча, где цена закрытия ниже цены открытия, то рынком руководят продавцы.

Существует два основных вида моделей японских свечей:

1) Модели разворота японских свечей (Модели разворота тренда):



2) Модели продолжения японских свечей (Модели продолжения тренда):



Анализ свечных моделей разворота и продолжения тренда позволяет значительно лучше понимать рынок.

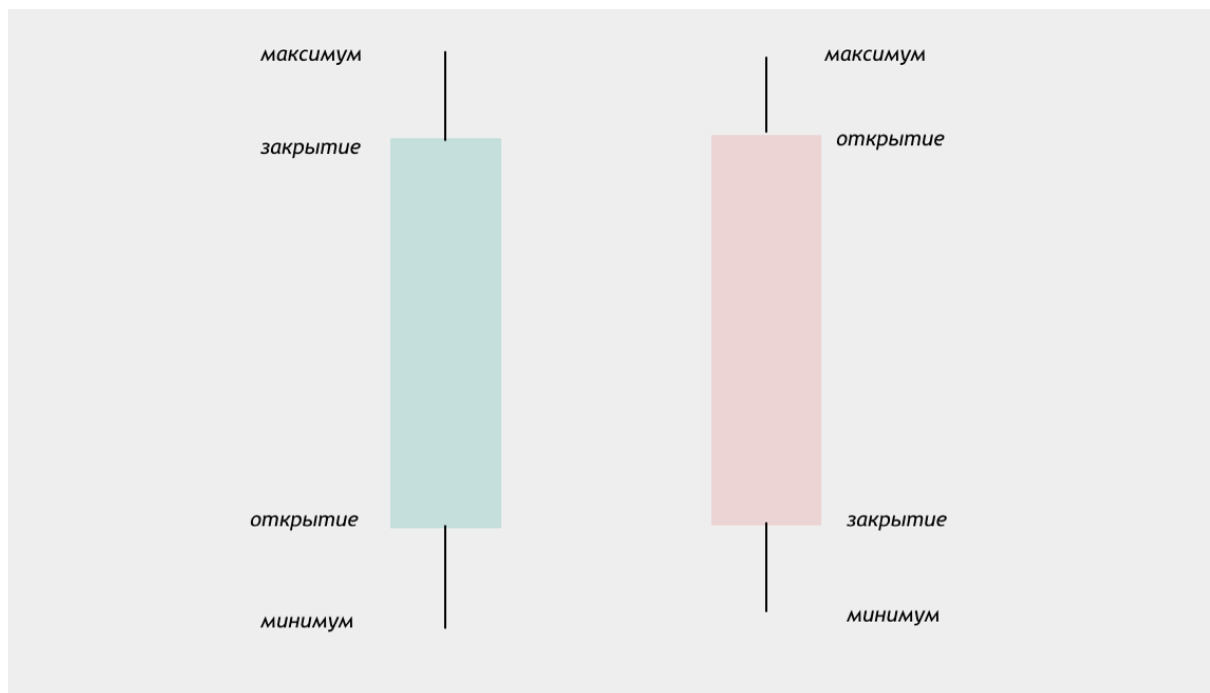
Модели разворота. Эти модели предупреждают нас о том, что тренд может поменяться на противоположный или переходит в боковое движение (флэт). Обратите внимание, что после флэта рынок может вновь вернуться к первоначальному тренду или идти в противоположном направлении. Потому следует быть внимательным.

Общее правило для моделей разворота.

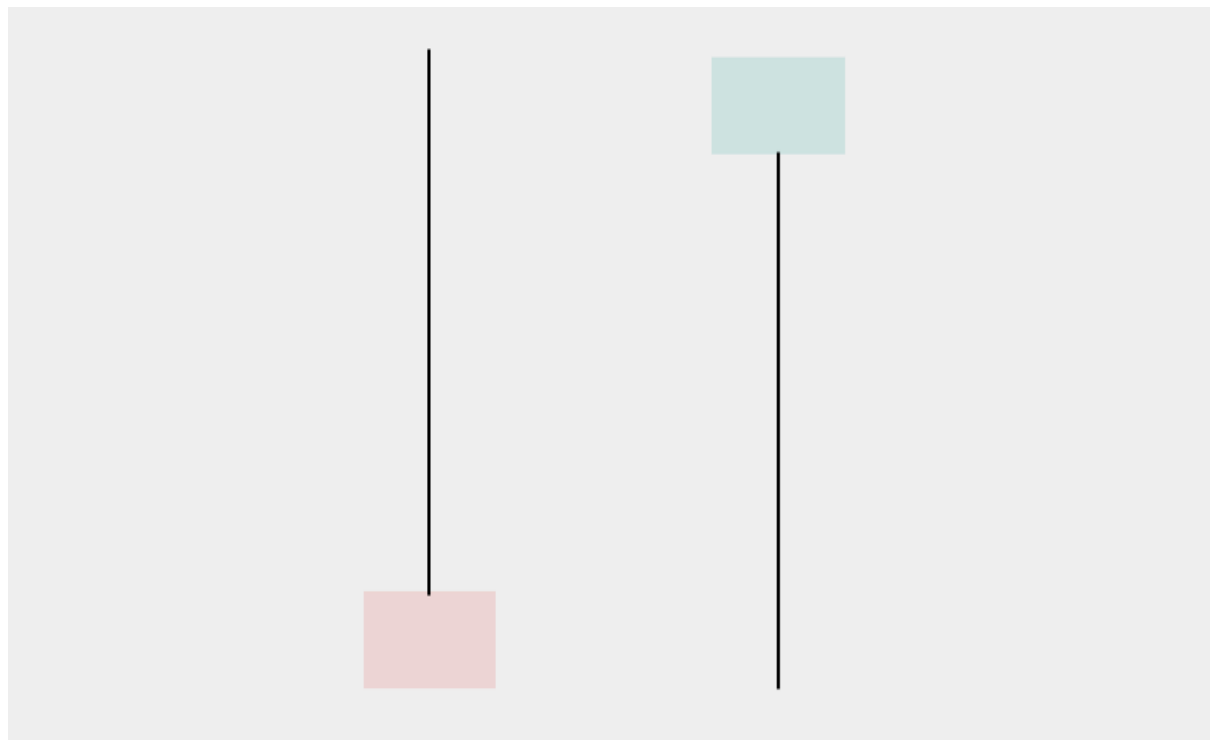
Открывать новую позицию по сигналу разворота следует только в том случае, если этот сигнал подтверждается дополнительными инструментами анализа, кроме японских свечей. А закрывать позицию по сигналам моделей разворота можно и даже нужно.

В свою очередь, что разворотные, что модели продолжения тренда делятся на бычьи и медвежьи.

Пример:



Пинбар — это свеча с маленьким телом и большой тенью. Используется для манипуляций, цена ходит от ликвидности к ликвидности (стопы участников), пинбар тенью собирает ликвидность и идет к следующей, именно по этой причине пинбар является разворотной моделью. Очень важно понимать, что релевантным пинбаром будет тот, который образуется у уровня поддержки/сопротивления либо при ретесте уровней, то есть, медвежий пинбар образуется на хаях, бычий на лоях.



Пинбар бычий сигнализирует о развороте тренда, показывает, что сила на стороне покупателей.

Пинбар медвежий сигнализирует о развороте тренда, показывает, что сила на стороне продавцов.

Пример:

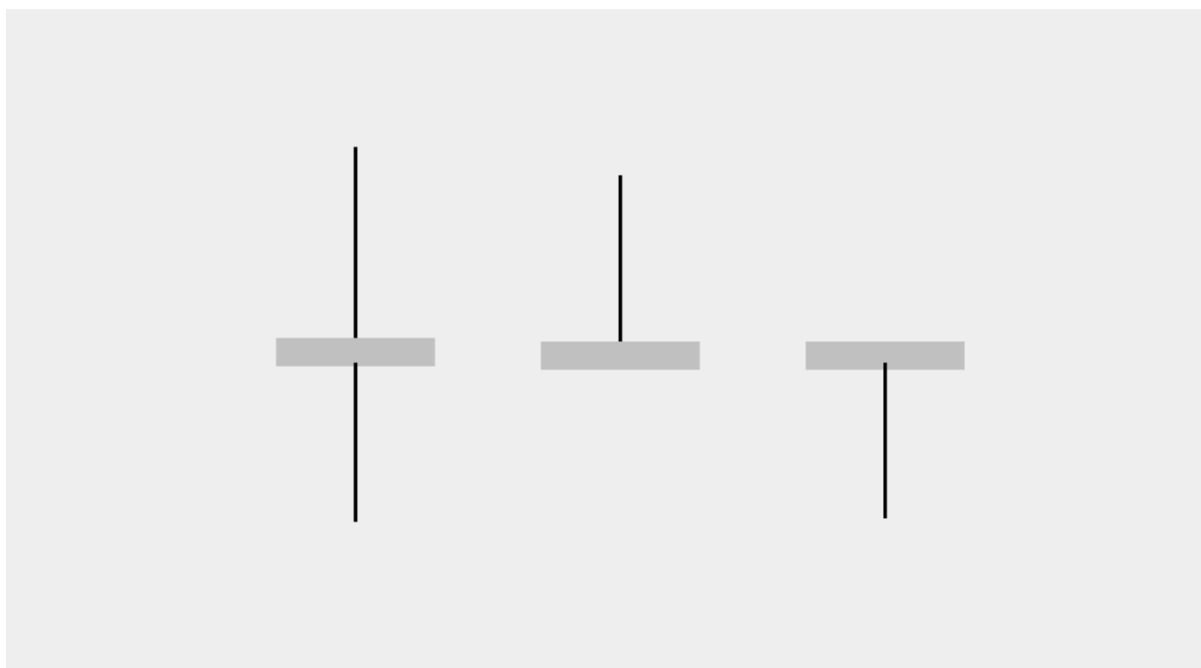


Остановка движения и после образования пинбара цена развернулась и пошла в другую сторону.

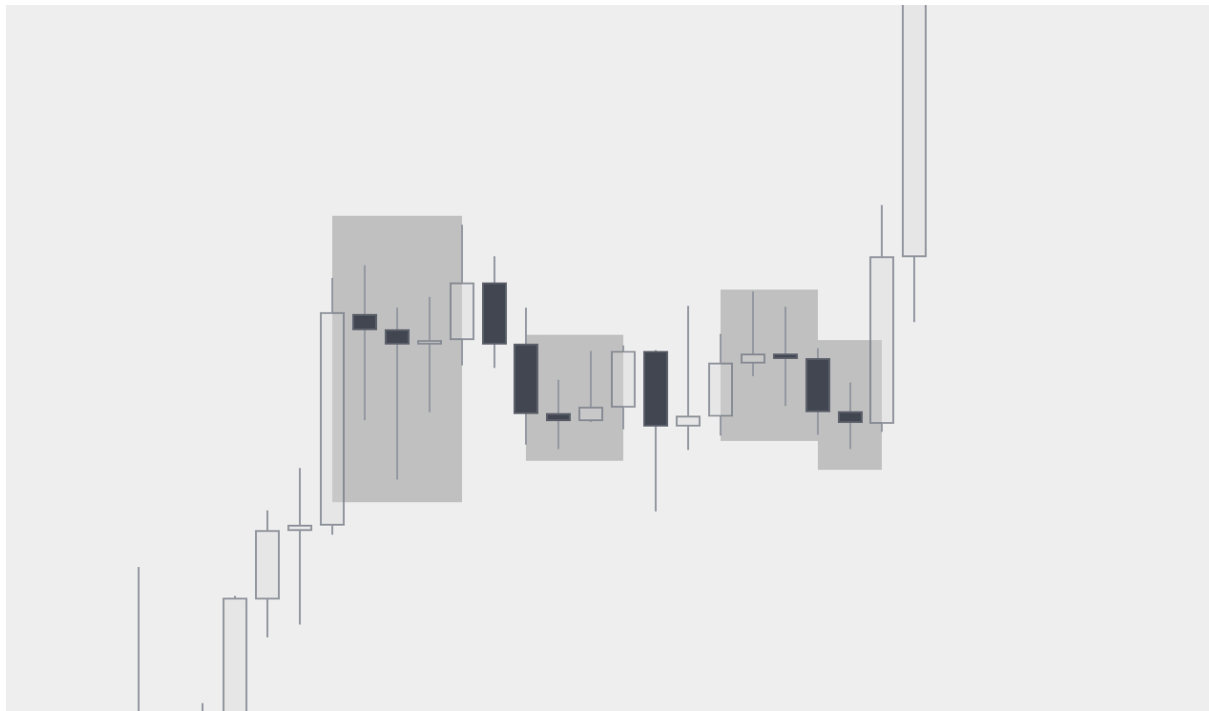


Остановка движения и после образования медвежьего пинбара на хаях цена развернулась и пошла вниз.

Доджи – обычно имеют не большой торговый диапазон и цена открытия и закрытия практически одинаковая. Предвещают остановку движения и зачастую разворот трендового движения.



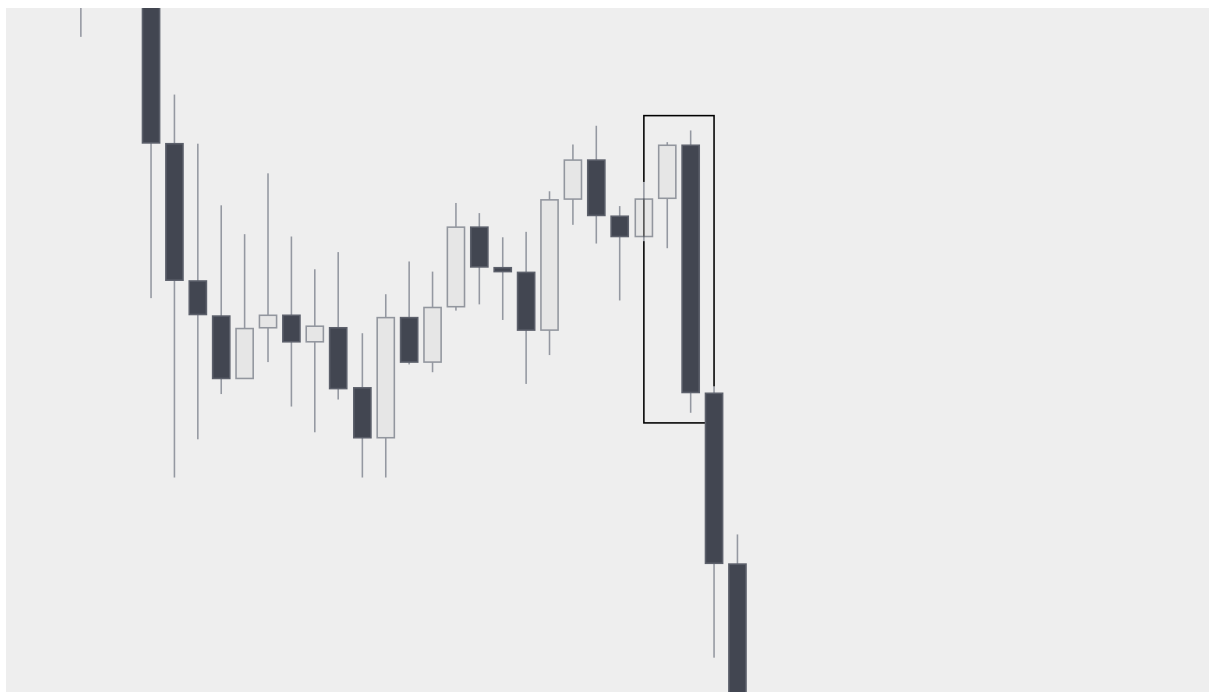
Примеры:



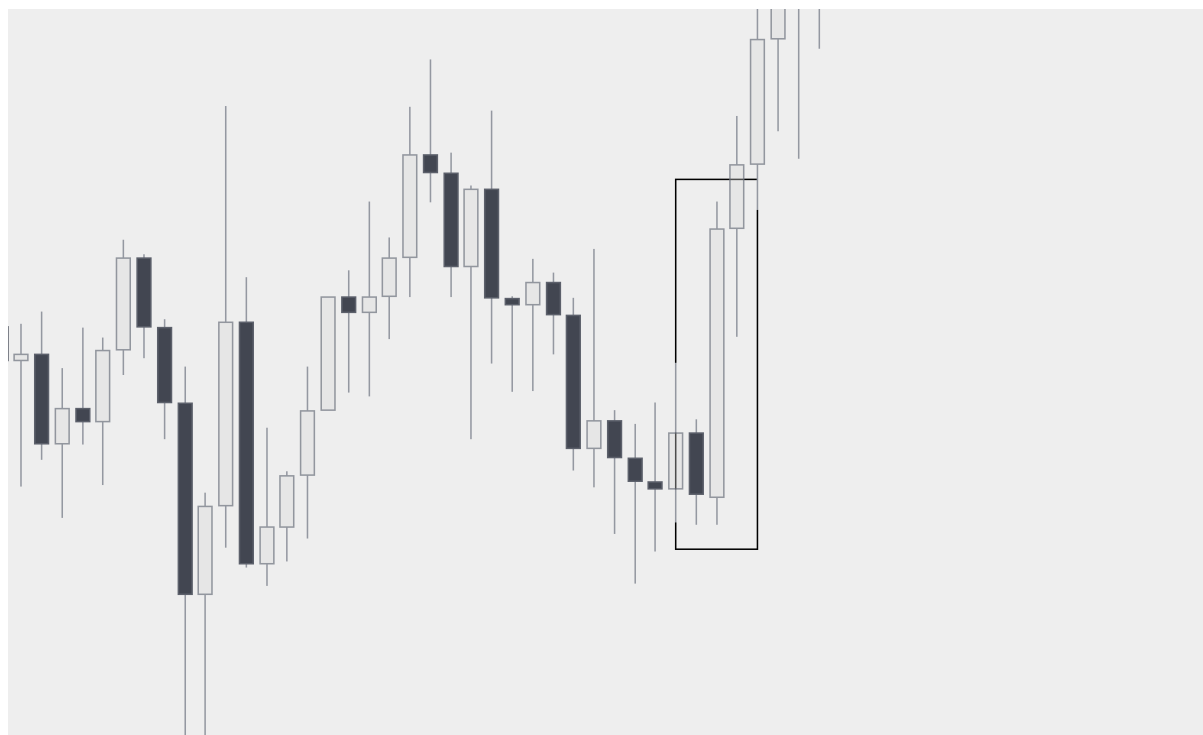
Свечи поглощения — являются моделью разворота тренда или же продолжением силы тренда за счет слабости и перехвата силы у одного из участников рынка.

Пример:

Медвежье поглощение:



Бычье поглощение:



Свечной паттерн продолжения тренда «Три метода».

Паттерн одинаково хорошо отрабатывается как на медвежьем, так же и на бычьем рынке.

Эта модель является небольшим перерывом, но не является сигналом разворота. Принимая во внимание концепции спроса и предложения, модель продолжения "Три метода" основана на неопределенности на рынке. Тем не менее рынок корректирует себя, когда медведи видят, что не получается сформировать новый максимум. В любой ситуации первоначальный нисходящий тренд продолжается. Модель "Три метода" связана с уровнями поддержки и сопротивления, которые могут быть пробиты, а медвежья модель "Три метода" – это сигнал подтверждения того, что попытка пробоя уровня сопротивления не удалась, и что нисходящий тренд продолжится.



Пример:

